



BRUKSANVISNING I ORIGINAL

PushAround PA35



SAFELIFT®

INNEHÅLL

1. Hälsa- & säkerhetsregler	3
1.1 Notis om säkerhetsföreskrifter	3
2. Liftens komponenter	4
3. Varningsanordningar	6
3.1 Varningstexter	6
3.2 Varningar handhavande	6
4. Maskinsäkerhet	8
4.1 Krav på personal & säkerhetsföreskrifter	8
4.2 Vid ombyggnad av maskin	9
5. Produktinformation	9
5.1 Belastning av plattform	9
5.2 Belastning av förvaringsfack för verktyg	9
5.3 Tillverkare	9
5.4 Märkning	9
6. Användning	10
6.1 Kontroller före användning	10
6.2 Huvudströmbrytare	10
6.3 Nyckellås	10
6.4 Höjning och sänkning av plattform	10
6.5 Strömbrytare batteriladdare	10
6.6 Lutningsindikator	10
6.7 Nödstopp	11
6.8 Nödsänkning plattform	11
6.9 Transport av liften med lyftkran	11
6.10 Transport av liften med gaffeltruck	11
6.11 Transport av liften med lastbil / släpvagn	11
7. Underhåll	12
7.1 Inspektions- & underhållsintervall	12
7.2 Elektriska säkringar	12
7.3 Batteriladdning	13
7.4 Justering av automatisk hjullåsning	14
8. Produktspecifikation	15
9. Försäkran om överensstämmelse CE-märkning	16

1. HÄLSO- & SÄKERHETSREGLER

Denna bruksanvisning innehåller instruktioner för det dagliga arbetet av utrustningen som skall handhas och användas av operatören. Bruksanvisningen skall alltid vara tillgänglig för den eller de operatörer som arbetar med utrustningen.

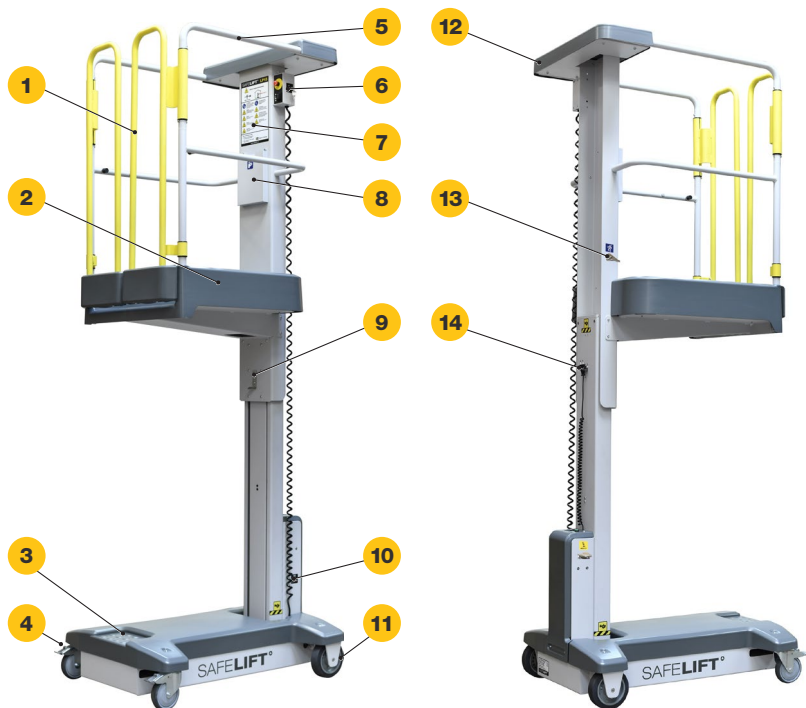
Det är viktigt att:

- Bruksanvisningen och andra tillämpbara dokument bevaras under hela utrustningens livslängd.
- Bruksanvisningen och andra tillämpbara dokument ingår som en del i utrustningen.
- Denna bruksanvisning skickas vidare till andra användare av utrustningen.
- Bruksanvisningen uppdateras vid eventuella tillägg eller förändringar på utrustningen.
- Bruksanvisningen beskriver de metoder som används vid användandet av utrustningen.

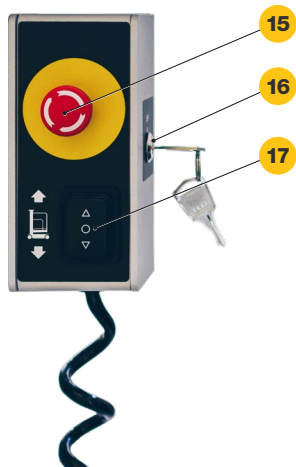
1.1 Notis om säkerhetsföreskrifter

- Innan ni börjar använda liften samt utför underhåll eller service på denna lift, läs igenom de tillämpliga delarna i instruktionen.
- Ta hänsyn till alla Varnings-, Förbuds-, Krav- och OBS-skyltar som nämns i bruksanvisningen.
- Allvarliga person och maskinskador kan uppstå om inte denna information uppmärksammas.
- Maskinutrustningen är avsedd att användas av en operatör.
- Betrakta all elektrisk utrustning strömförande.
- Betrakta alla slang- och rörledning som trycksatta.
- Vid service och underhåll av liften, se till att eltilförseln 230V är bruten och att huvudströmbrytaren är i läge OFF.
- Service och underhåll får endast utföras av behörig service- och underhållspersonal.
- Följ anvisningarna vad gäller max belastning, se dekal på liften samt tekniska data.

2. LIFTENS KOMPONENTER



- 1 Säkerhetsgrindar
- 2 Plattformsgolv med raskant
- 3 Insteg
- 4 Svängbara hjul, manuellt låsbara
- 5 Skyddsräcke
- 6 Manöverpanel plattform
- 7 Information och varningsinstruktioner
- 8 Förvaringsfack bruksanvisning
- 9 Justering automatisk hjullåsning
- 10 Status batteriladdning
- 11 Automatiskt låsbara hjul
- 12 Förvaringsfack för verktyg
- 13 Fästpunkt för säkerhetssele
- 14 Stickkontakt 230V för batteri-laddning



- 15 Nödstopp
- 16 Nyckellås
- 17 Höjning och sänkning av plattform
- 18 Huvudströmbrytare
- 19 Nödsänkning plattform
- 20 Strömbrytare batteriladdare
- 21 Lutningsindikator

3. VARNINGSANORDNINGAR

Årlig kontroll av varningsanordningar och skyddsanordningar skall genomföras, dvs. kontroll av dess funktion och status.

3.1 Varningstexter

**VARNING!**

Åsidosättande av denna information resulterar i omedelbar livsfara.

**FÖRBUD!**

Förbjuden handling som är förenad med livsfara eller grov personskada!

**KRAV!**

Föreskriven användning av personlig skyddsutrustning eller andra hjälpmedel.

**OBS!**

Information som fordrar extra uppmärksamhet.

3.2 Varningar handhavande

**Läs och förstå instruktioner och säkerhetsanvisningar innan användandet**

All personal skall noga läsa, förstå och följa alla säkerhetsinstruktioner, samt manöverinstruktioner i denna instruktionsbok innan manövrering eller underhåll utförs.

**Tippfara**

Höj ALDRIG plattformen eller kör med upphöjd plattform på annat än horisontell fastunderlag.

**Kollisionsrisk**

Manövrera ALDRIG maskinen innan Du kontrollerat att det är fritt från hinder eller andra faror runt maskinen.



Fallrisk

Klättra, sitt eller stå **ALDRIG** på plattformsräcket. Om inte plattformen går att sänka ned, klättra **ALDRIG** ned för masten.



Elektricitet

Denna maskin är inte isolerad mot elektrisk ström. Det är därför nödvändigt att ha ett korrekt säkerhetsavstånd till högspänningsledare eller andra strömförande föremål.



Lås alltid hjulen för att förhindra att liften flyttas oavsiktligt!

Automatisk låsning av framhjulen sker när plattformen höjs.



Klämrisk

För att förebygga klämskador se till att människor eller annan utrustning inte befinner sig inom liftens arbetsområde. Observera klämriskskyltar som är placerade på liften.



WARNING!

Vistas aldrig under plattformen när den är i upphöjt läge.



Liften får endast användas inomhus på plana och fasta underlag som är anpassade för liftens belastning.



Liften får inte utsättas för vätskor, fuktig miljö eller en temperatur lägre än 0 °C.



Liften får inte användas som lyftkran.



Utöka aldrig plattformens höjd genom att använda trappor eller stegar etc.



Se till att operatören använder lämplig säkerhetsutrustning.



Se till att säkerhetsgrinden är stängd när plattformen används.



Lås de svängbara hjulen när liften är parkerad.



Säkerställ att arbetsområdet runt liften är skyddat från människor eller annan utrustning.



Skjut eller dra aldrig föremål med liften.



Lås liften när den inte används för att förhindra obehörig användning.

4. MASKINSÄKERHET

Maskinen är märkt med ett CE-märke, vilket innebär att den är konstruerad, tillverkad och beskriven i enlighet med EU:s maskindirektiv 2006/42/EC (se även sid 16).

4.1 Krav på personal & säkerhetsföreskrifter

För att undvika person- och maskinskador skall operatörs- och driftpersonal särskilt instrueras eller utbildas enligt tillverkarens instruktioner. Operatörs- och driftspersonal får endast handha de delar de har instruerats eller utbildats på. Alla reglage och knappar skall endast manövreras med händerna, dvs de får aldrig aktiveras med hjälpmedel av något slag, om inget annat föreskrivs. Operatören får aldrig lämna maskinen utan uppsikt så att obehöriga personer kan komma till skada.

- Maskinen får endast användas av utbildad personal, och får först användas när användaren har läst och förstått innehållet av den aktuella användar beskrivningen.
- Maskinen får endast användas till det förutbestämda ändamål och endast med de monterade skyddsanordningarna. Samtliga gällande säkerhetsföreskrifter skall beaktas.
- Det dagliga underhållsarbete får endast utföras av utbildad personal.
- Elektriska arbeten får endast utföras av utbildad fackman.
- Arbeta på spänningsförande delar är inte tillåtet.
- Ombyggningar, reparationer och ändringar på maskinen får endast utföras under gällande säkerhetsföreskrifter.
- Endast originalreservdelar är tillåtna för reparationer.

4.2 Vid ombyggnad av maskin

Om maskinen byggs om eller kompletteras med andra delar som tillverkaren inte godkänner, gäller inte denna CE-märkning för de delar som ändrar maskinens funktion. Varningsdekalerna samt CE-märke på maskinen skall synas tydligt. Om någon maskindel med varningsdekal byts ut, så skall nya varningsdekalerna monteras på samma plats som tidigare. Skadade dekaler och CE-märke skall bytas ut omgående. Om maskinen byggs om efter godkännande från tillverkaren eller kompletteras är det mycket viktigt att denna instruktion omgående kompletteras / justeras med nödvändiga illustrationer, fotografier och texter.

5. PRODUKTINFORMATION

5.1 Belastning av plattform

Liften får maximalt belastas med 130 kg (användare + verktyg). Belastningen skall vara jämnt fördelad över ytan.

5.2 Belastning av förvaringsfack för verktyg (12)

Förvaringsfack för verktyg, som är placerad ovanpå liftplattformen, får maximalt belastas med 10 kg.

5.3 Tillverkare

Denna maskin är tillverkad av:
Låglyftar i Sverige AB
Kvarnvägen 14
SE-352 41 Växjö

5.4 Märkning

Denna maskin är försedd med följande märkskylt:



6. ANVÄNDNING



Läs noggrant, förstå och följ alla säkerhetsregler, manövreringsinstruktioner, dekaler och nationella säkerhetsinstruktioner / krav.

6.1 Kontroller före användning

1. Inspektera liften för skador som kan påverka säkerheten.
2. Koppla bort stickkontakt (14), för att använda liften.
3. Kontrollera att batterierna är laddade genom att batteriladdarens lampa lyser grönt (10). OBS! Stickkontakten (14) måste vara ansluten för att avläsa status.
4. Kontrollera funktionen av den automatiska hjullåsningen (11). Liften skall inte kunna förflyttas när liftplattformen höjts upp.
5. Kontrollera funktionen av de svängbara hjulens bromsar (4).

6.2 Huvudströmbrytare (18)

Liftens huvudströmbrytaren skall vara på när liften används och avstängd när liften inte används, för att inte förbruka ström.

6.3 Nyckellås (16)

Nyckellåset skall vara i läge "ON" när liften används och i läge "OFF" när liften är låst.

6.4 Höjning och sänkning av plattform (17)

Tryck på den övre delen av manöverknappen för att höja plattformen. Tryck på den nedre delen av manöverknappen för att sänka plattformen.

6.5 Strömbrytare batteriladdare (20)

Strömbrytaren skall vara i läge "1" när batterier laddas. OBS! När batterier inte laddas skall strömbrytaren vara i läge "0", annars förbrukas ström.

6.6 Lutningsindikator (21)

Liften är utrustad med en lutningsindikator (vattenpass) så att operatören kan avläsa att liften endast används på plant underlag. När vattenpassets luftblåsa är placerad i centrum på vattenpasset är liften säker att använda. Max tillåten lutning på underlag 0°.

6.7 Nödstopp (15)

Liften är utrustad med nödstoppfunktion. Tryck in nödstoppknappen för att stänga av liften. Roter nödstoppknappen medsols för att återaktivera liften.

6.8 Nödsänkning plattform (19)

Liften är utrustad med ett nödsänkningssystem. Nödsänkning av plattformen sker med en strömbrytare som är placerad på liftchassits manöverpanel.



VARNING!

Om inte plattformen går att sänka ned, klättra **ALDRIG** ned för masten. Be någon person på marken aktivera någon av nödsänkingsknapparna för att sänka ned plattformen. Håll säkerhetsavstånd till masten då nödsänkning sker.

6.9 Transport av liften med lyftkran

Säkerställ att liften är förankrad och inte kan välta eller lossna när den lyfts.

6.10 Transport av liften med gaffeltruck

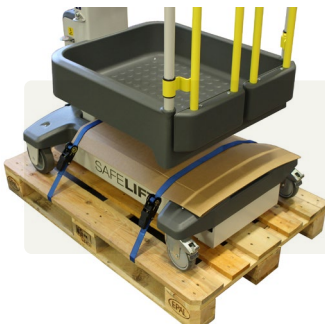


VARNING!

Lyft med gaffeltruck är endast för transport av lift. Får aldrig användas för att öka lyftkapaciteten. Kontrollera maskinens vikt i specifikationerna och se till att gaffeltrucken har en lyftkapacitet som räcker för att lyfta maskinen. Gaffeltruckens armar förs in under maskinen från sidan.

6.11 Transport av liften med lastbil / släpvagn

- Liften skall vara fast förankrad på en lastpall vid transport med lastbil / släpvagn.
- Liften skall vara i nedsänkt läge vid transport.
- Täck liften för att skydda den mot väta.
- Lastsäkra liften på lastbilen / släpvagnen.



OBS!

Lås de svängbara hjulen manuellt. Skydda chassits kåpa och spänn fast liftens chassi på lastpallen med minst 2 st spännband så att den är fast förankrad. Spänn ej banden för hårt då det kan skada chassits plastkåpa.

7. UNDERHÅLL

7.1 Inspektions- & underhållsintervall

En komplett inspektion består av periodiska visuella- och funktionella kontroller tillsammans med mindre justeringar för att säkerställa funktionen. Den dagliga inspektionen förhindrar onormalt slitage och förlänger liftens livslängd.

Inspektion och underhåll skall utföras med specificerade intervaller. Inspektion och underhåll skall utföras av utbildad personal som är kunniga då det gäller elektriska och mekaniska funktioner.



KRAV!

Innan dagligt underhåll utförs skall du lära dig hur liften fungerar och manövreras.



WARNING!

Säkra alltid plattformen från att röra sig när underhåll utförs med plattformen upphöjd.

7.2 Elektriska säkringar

Liften har 3 st elektriska säkringar som är placerade innanför plastkåpan på chassipelaren.

- Huvudsäkring - 30 A (bladsäkring)
- Delsäkring - 315mA, 250V (glassäkring 5x20mm)
- Säkring nödsänkingsbatteri - 30 A (bladsäkring)

7.3 Batteriladdning

Liftens batterier är placerade innanför chassits manöverpanel. Batterierna är av typen AGM, är läckagesäkra och kan inte fyllas på med batterivätska. Då batterier behöver bytas ut skall detta endast ske med batterier som är godkända av tillverkaren.



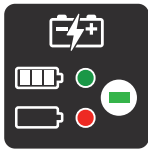
Batterierna innehåller batterisyra som är mycket frätande. Bär alltid skyddsglasögon vid arbete med och nära batterierna. Skölj omedelbart bort eventuellt spilld syra med rent vatten. Vid kontakt med batterisyra rådfråga alltid läkare.



OBS!

Strömbrytaren på chassits manöverpanel måste vara i läge "1" för att laddning skall kunna ske. När laddning inte sker skall strömbrytaren vara i läge "0".

Batteriladdningens status ses på en lampa som är placerad vid sidan av chassipelaren (10). Stickkontakten (14) måste vara ansluten till 230V för att kunna avläsa status. Liftens inbyggda laddare underhållsladdar batterierna optimalt, så att överladdning inte kan ske.



Röd lampa - Laddning pågår

Grön lampa - Laddning klar



VARNING!

Ladda batterierna i ett ventilerat utrymme. Ladda inte batterierna i närheten av öppen eld eller där det finns risk för gnistbildning.



OBS!

Laddaren skall kopplas in med jordfelskydd. Använd INTE liften då laddning pågår.

7.4 Justering av automatisk hjullåsning

Liften är utrustad med en automatisk hjullåsning (11). Hjullåsningen består av en vajer som trycks ner av en justerbar vajetryckare. Vajetryckaren (9) är placerad under plattformens golv, se bild. Efter en tids användning kan vajern tänjas ut och vajetryckaren behöva justeras ner (vajetryckaren trycker inte ner vajern tillräckligt för att hjullåsningen skall kopplas ifrån). Detta kan åtgärdas genom att lossa på de två insetx-skruvorna och justera ner vajetryckaren.



OBS!

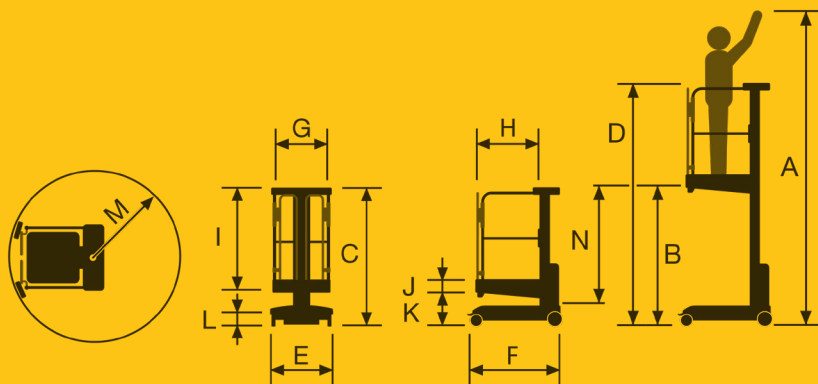
Justera INTE ner vajetryckaren för långt då kan vajern spännas för hårt och gå av. Justera ner vajetryckaren i steg om 2 mm, kör ner plattformen i sitt lägsta position efter varje steg, för att kontrollera att hjullåsningen deaktiveras och liften går att förflytta.



8. PRODUKTSPECIFIKATION

Max antal personer på plattformen	1
Max total plattformslast (användare + verktyg)	130 kg
Max last på förvaringsfack för verktyg	10 kg
Lyfttid (130 kg)	14.5 s
Vikt	236 kg
Max belastning på hjul	97 kg
Max lutning av lift vid arbete	0°
Max manuell sidokraft på plattform	200 N
Tillåten vindstyrka (endast inomhusanvändning)	0 m/s
Ljudnivå	< 70 dB(A)
Kraftkälla	2 st 12V-batterier, 9Ah, underhållsfria
Kraftkälla nödsänkning	12V-batteri, 9Ah, underhållsfria
Systemspänning	24V
Batteriladdare	230V, 50 Hz / 60 Hz
Lyftsystem	Elmotor med utväxling, dubbla lyftkedjor
Hjul	Polyuretanbeläggning, lämnar inga märken
Parkeringsbroms (Fram)	Automatisk låsning när plattform höjs
Parkeringsbroms (Bak)	Svängbara hjul, manuellt låsbara

A	Arbetshöjd	3500 mm
B	Plattformshöjd	1500 mm
C	Totalhöjd lift (nedsänkt)	1550 mm
D	Totalhöjd lift (upphöjd)	2552 mm
E	Totalbredd lift	697 mm
F	Totallängd lift	995 mm
G	Bredd plattform	550 mm
H	Längd plattform	645 mm
I	Höjd plattformsräcke	1100 mm
J	Höjd sparklist	150 mm
K	Höjd till plattformsgolv	422 mm
L	Hjuldiameter	Fram 160 mm, Bak 125 mm
M	Vändradie	890 mm
N	Slaglängd	1078 mm



9. FÖRSÄKRAN OM ÖVERENSSTÄMMELSE CE-MÄRKNING

SAFE LIFT[®]

Försäkran om överensstämmelse **CE**

Tillverkare: Låglyftar i Sverige AB
Kvarnvägen 14
SE-352 41 Växjö
SWEDEN

Låglyftar i Sverige AB, VAT-nr: SE 556820966101,
deklarerar att följande produkter:

PushAround PA35

Serienummer:

2	0				
---	---	--	--	--	--

Tillverkningsår:

2	0		
---	---	--	--

är tillverkad i överensstämmelse med följande produktdirektiv:

2006/42/EC; 2014/30/EU; 2014/35/EC

och i överensstämmelse med följande harmoniserade
standarder:

EN ISO 12100:2010, EN ISO 13849-1:2008, EN ISO 13850:2008,
EN ISO 14121-2:2012, EN ISO 60204-1:2006, EN ISO 7731:2008,
EN 280-1:2022

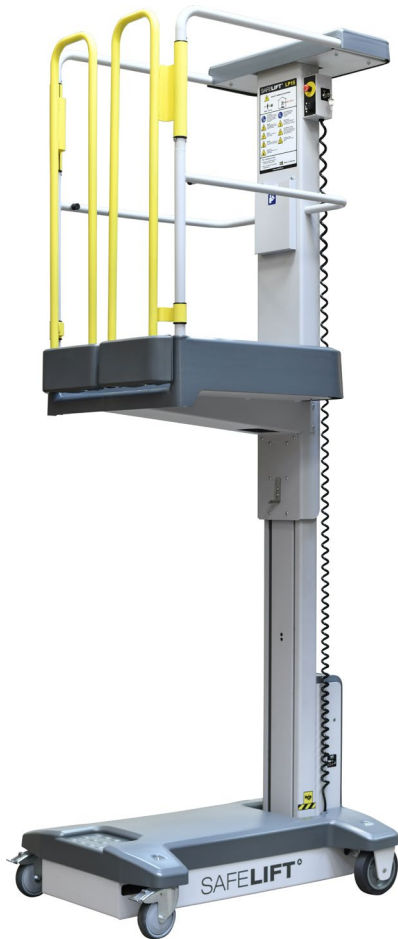
Växjö




Bo Arrhén
VD

Låglyftar i Sverige AB
Kvarnvägen 14
SE-352 41 Växjö
SWEDEN

VAT-nr:
SE 556820966101



SAFELIFT[®]

 Made in Sweden

ADRESS

Låglyftar i Sverige AB
Kvarnvägen 14
SE-352 41 Växjö
Sweden

WEBBADRESS

www.safelift.se

E-POSTADRESS

info@safelift.se